



Baromètre trimestriel de conjoncture

Focus Aude
2nd trimestre 2021



Méthodologie

- Baromètre de conjoncture réalisé par le réseau des CCI d'Occitanie auprès de ses ressortissants **en juillet 2021,**
- Objectif de l'enquête : **recueillir l'opinion des entreprises sur leur activité au 2nd trimestre 2021 et identifier les perspectives pour le trimestre à venir,**
- 158 chefs d'entreprise ont répondu à cette enquête dans l'Aude,
- Les résultats sont analysés en solde d'opinion : différence entre la proportion de répondants ayant exprimé une opinion positive et celle ayant exprimé une opinion négative.
- Les professionnels interrogés sont répartis selon cinq grands secteurs : industrie, construction, commerce, cafés hôtels restaurants (CHR) et services.



Tendances départementales

Le 2nd trimestre 2021 a débuté en France par un nouveau confinement national. S'en est suivi sur la 2^{nde} partie du trimestre un recul de l'épidémie entraînant un regain d'optimisme poussé par l'arrivée des beaux jours et la hausse importante de la vaccination.

Concernant l'activité, la plupart des secteurs enregistrent un chiffre d'affaires stable ou très légèrement en hausse. Commerce et hôtellerie/restauration sont les deux secteurs pour lesquels le clivage est le plus marqué entre hausses et baisses d'activité, selon si la structure est plus ou moins impactée par les mesures liées à l'épidémie.

La tendance d'ensemble concernant les marges est au recul. La contraction se ressent dans tous les secteurs, mais le moins marqué par cette tendance est le commerce, sans doute soutenu par le commerce de détail alimentaire pendant la première partie du trimestre, moins touché par les restrictions.

Les chefs d'entreprise répondants font part d'un léger recul des effectifs salariés dans les structures qu'ils dirigent. Cette tendance d'ensemble cache d'importantes disparités sectorielles : la contraction de l'emploi est marquée dans l'hôtellerie/restauration, mais la tendance est plus nuancée pour le reste des activités. En léger recul dans les services, le commerce ou la construction, on observe une légère croissance des effectifs dans l'industrie. Les mesures mises en place par le gouvernement ont certainement joué un rôle, comme le plan de chômage partiel qui impacte positivement la liquidité et la solvabilité des structures.



Tendances départementales

Le niveau de trésorerie évolue favorablement dans l'ensemble. Le PGE - qui consiste à financer la perte liée aux conséquences économiques de l'épidémie par de la dette - peut avoir joué à court terme un rôle positif sur la liquidité des entreprises. A plus long terme, il faudra voir s'il n'entraîne pas des problèmes de solvabilité qui risquent de nuire aux capacités d'investissement. Sectoriellement, les professionnels de l'hôtellerie restauration sont les plus durement affectés par des baisses de trésorerie.

Les anticipations de chiffre d'affaires pour le 3^{ème} trimestre sont globalement stables. Les professionnels de l'hôtellerie restauration sont les plus optimistes et visent une croissance marquée de leurs encaissements, tout comme dans une moindre mesure ceux de la construction.

Avec une baisse de la pression épidémique attendue pour la période estivale, les effectifs pourraient croître, tirés par les secteurs les plus touchés par les restrictions sanitaires.

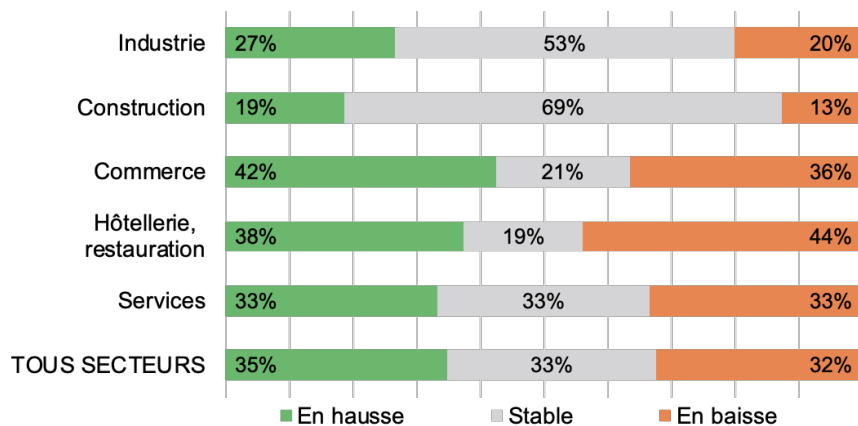
La demande à venir (carnets de commandes) est bonne dans la plupart des secteurs. La construction et l'industrie semblent particulièrement confiants en terme de visibilité.

La plupart des chefs d'entreprise interrogés sont optimistes ou ont une opinion neutre sur l'avenir de la structure qu'ils dirigent. La confiance est supérieure pour les secteurs qui ont un peu plus de visibilité sur l'activité, comme l'industrie et la construction.

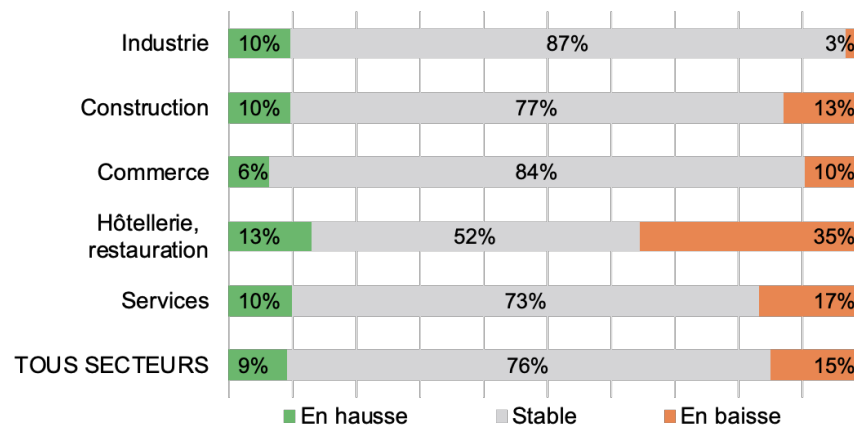
Tendances départementales par secteur

Observations 2nd trimestre 2021

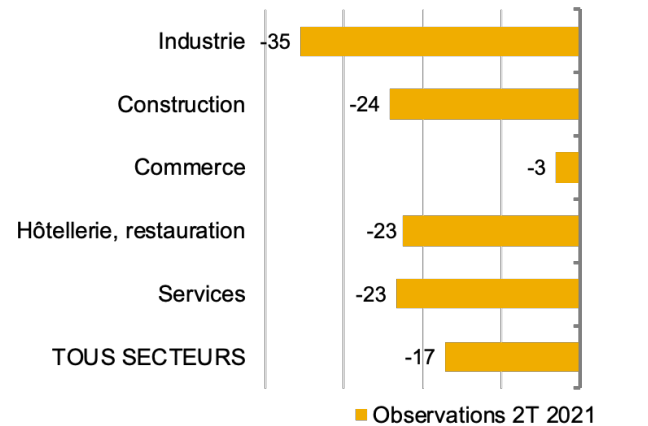
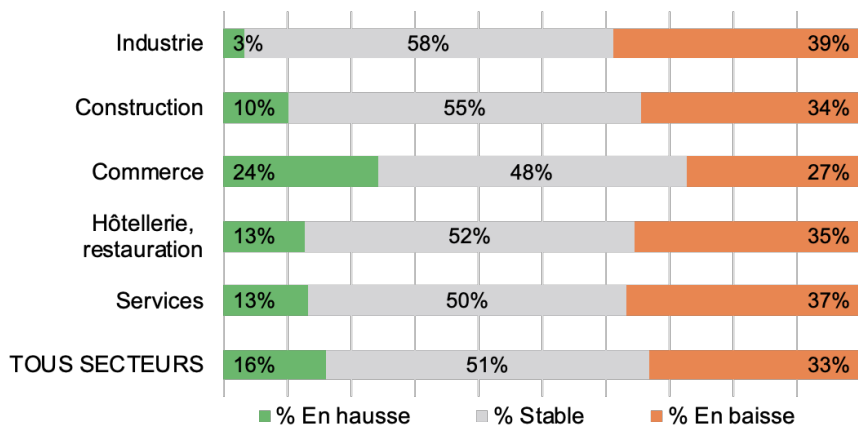
CHIFFRE D'AFFAIRES



EFFECTIFS SALARIES



MARGE

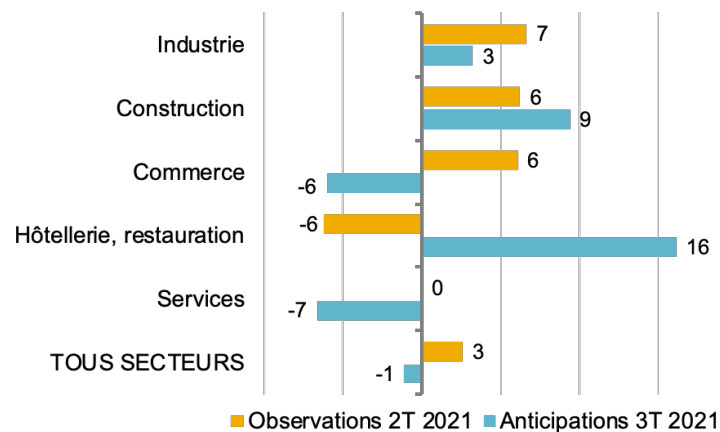
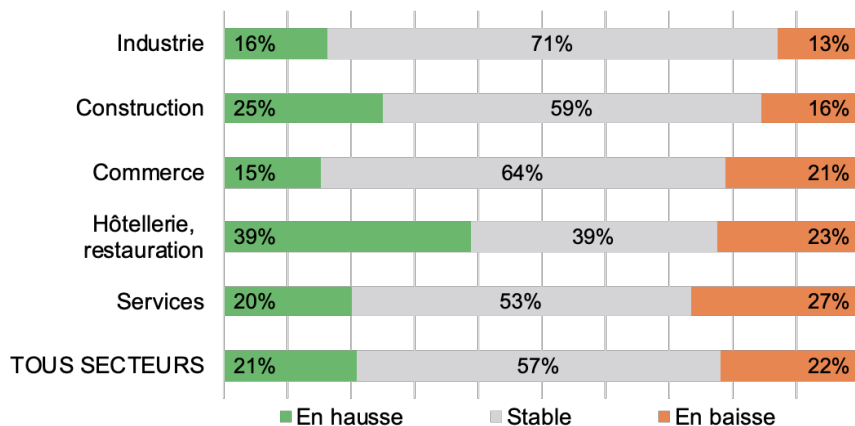


Soldes d'opinion = différence entre avis positifs et négatifs (en points)

Tendances départementales par secteur

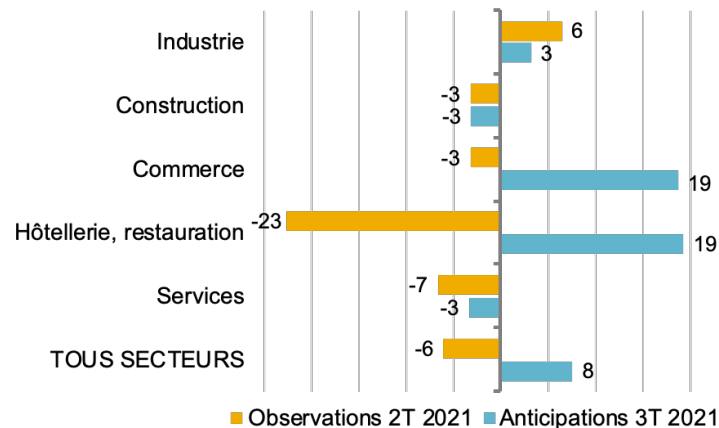
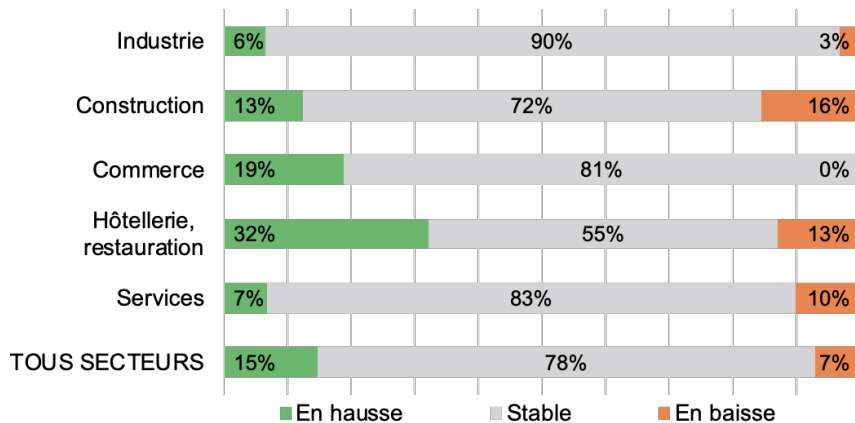
Anticipations 3^{ème} trimestre 2021

CHIFFRE D'AFFAIRES



Soldes d'opinion = différence entre avis positifs et négatifs (en points)

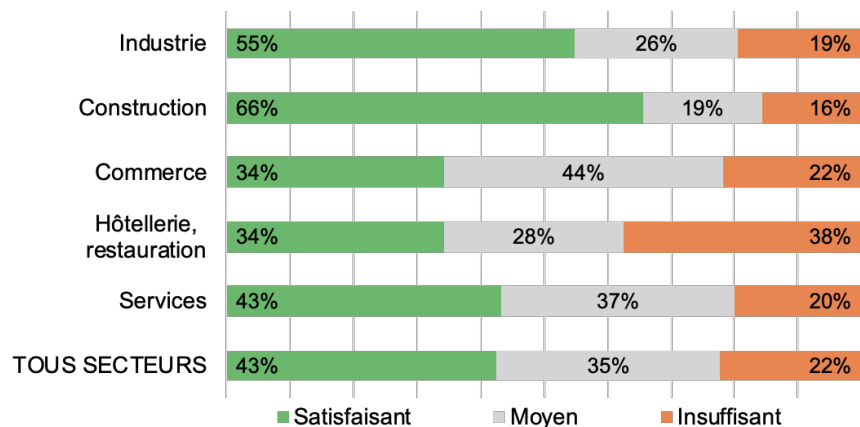
EFFECTIFS SALARIES



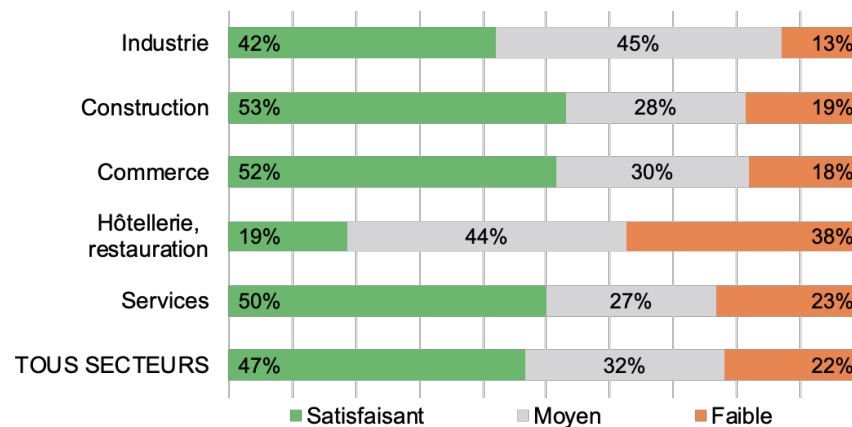
Soldes d'opinion = différence entre avis positifs et négatifs (en points)

Tendances départementales par secteur

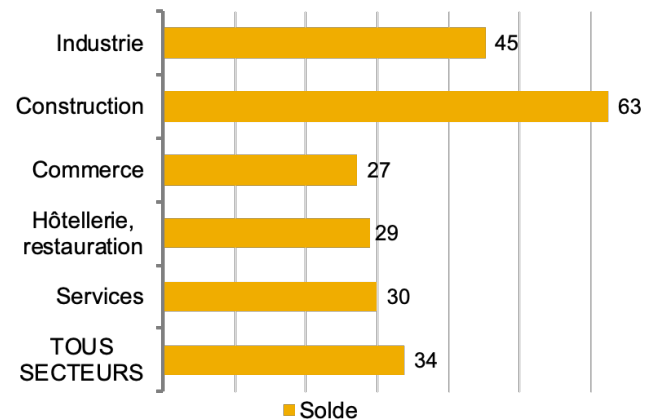
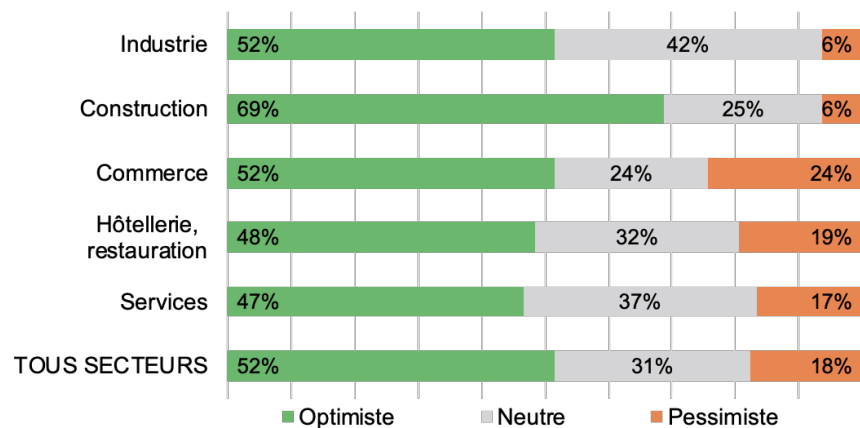
PERSPECTIVES CARNET DE COMMANDE (DEMANDE)



NIVEAU DE TRESORERIE (2T 2021)



CONFIANCE EN L'AVENIR DE LEUR ENTREPRISE



Soldes d'opinion = différence entre avis positifs et négatifs (en points)



Contact

Contact études économiques CCI Aude :

Rémi Bernard

04 68 10 36 12

observatoire@aude.cci.fr